

ENQUETE SVP 50 : PREMIERS RESULTATS

L'objectif de l'enquête est d'étudier les enjeux de santé et de travail chez les salariés de plus de 50 ans dans tous les secteurs d'activité, leur souhait de maintien au travail ou de retrait, en explorant les conditions de travail actuelles ou passées, la représentation de la retraite et l'état de santé des salariés.

L'enquête transversale, par questionnaire, a permis de recueillir 11 213 questionnaires exploitables, grâce à la participation bénévole de plus de 650 médecins du travail, répartis sur toute la France.

L'analyse des résultats s'oriente vers plusieurs directions :

- genèse des usures d'origine professionnelle,
- sens et reconnaissance du travail et envie de partir en retraite,
- différences entre hommes et femmes,
- intentions et motivations sur l'âge de fin de vie professionnelle,
- liens entre santé et travail.

DONNEES SOCIODEMOGRAPHIQUES

La population a été répartie par tranches d'âge de 2 ans (Figure 1).

La répartition par catégorie socioprofessionnelle (CSP) (Figure 2) est celle que l'on retrouve habituellement, avec une importante proportion de femmes chez les employés et d'hommes chez les ouvriers et les cadres.

Figure 1 : Répartition par âge et sexe

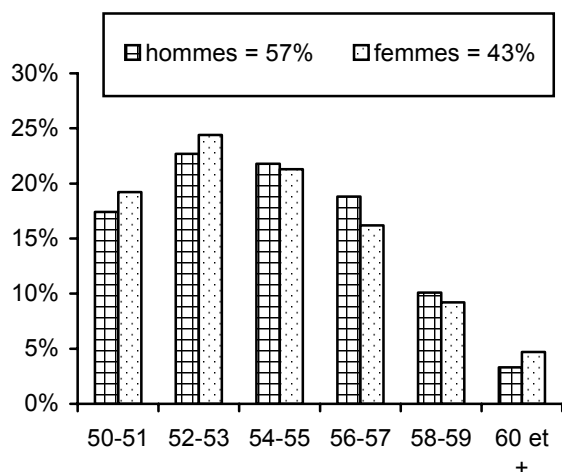
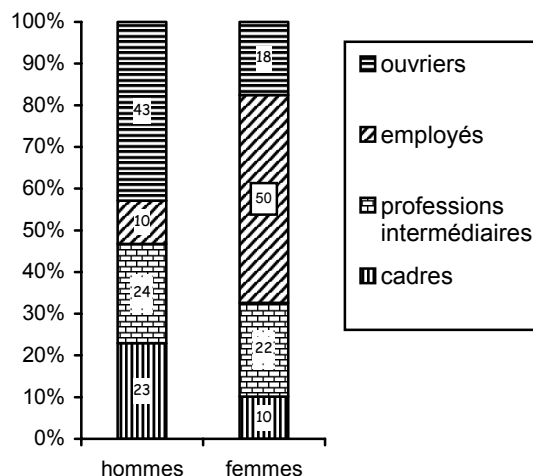


Figure 2 : Répartition par CSP et sexe



PROBLEMES DE SANTE

Les problèmes de santé sont étudiés en questionnant les salariés sur la présence d'un certain nombre de symptômes au moment de l'enquête, sur le fait qu'ils se sont aggravés ou non depuis 5 ans et sur la gêne qu'ils entraînent au travail.

Les plaintes exprimées sont fréquentes : ainsi, par exemple, les douleurs sont présentes chez plus de la moitié des salariés (66 % des femmes et 57 % des hommes). Les femmes expriment généralement un nombre plus grand de plaintes que les hommes sauf pour les problèmes auditifs. Ces problèmes sont sources de gênes dans le travail dans plus d'un tiers des cas (38 % chez les femmes et 33 % chez les hommes). Ces gênes sont plus importantes chez les femmes, sauf pour les problèmes auditifs et visuels (Figure 3).

L'étude de la présence ou non de douleurs, sans ou avec gênes dans le travail, selon le sexe et la CSP, montre que les femmes ont plus souvent des douleurs et des gênes que les hommes, quelle que soit la CSP. La proportion de douleurs avec gênes est plus importante chez les ouvriers ; elle diminue chez les employés et les professions intermédiaires puis chez les cadres (Figure 4).

Figure 3 : Sources de gênes dans le travail liées à l'état de santé

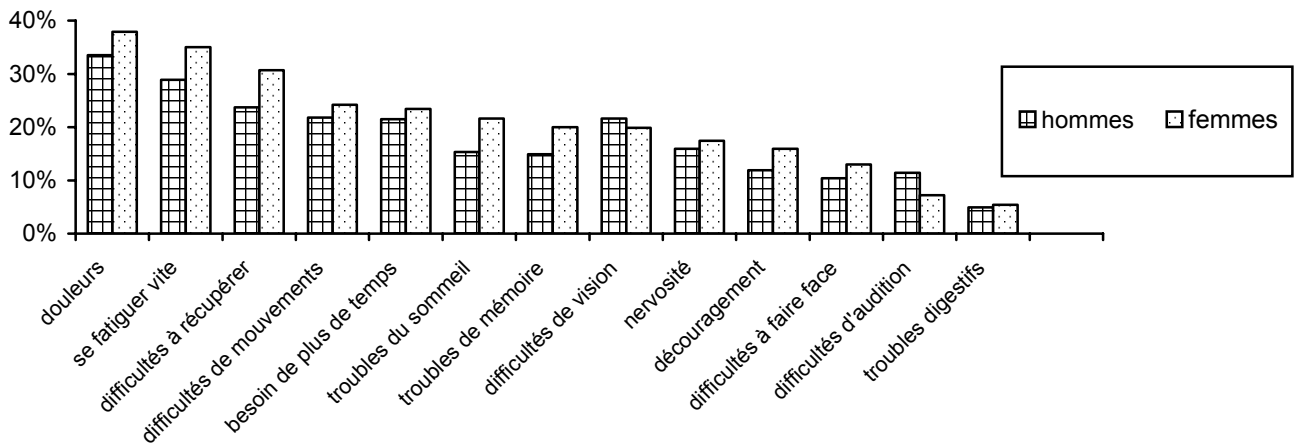
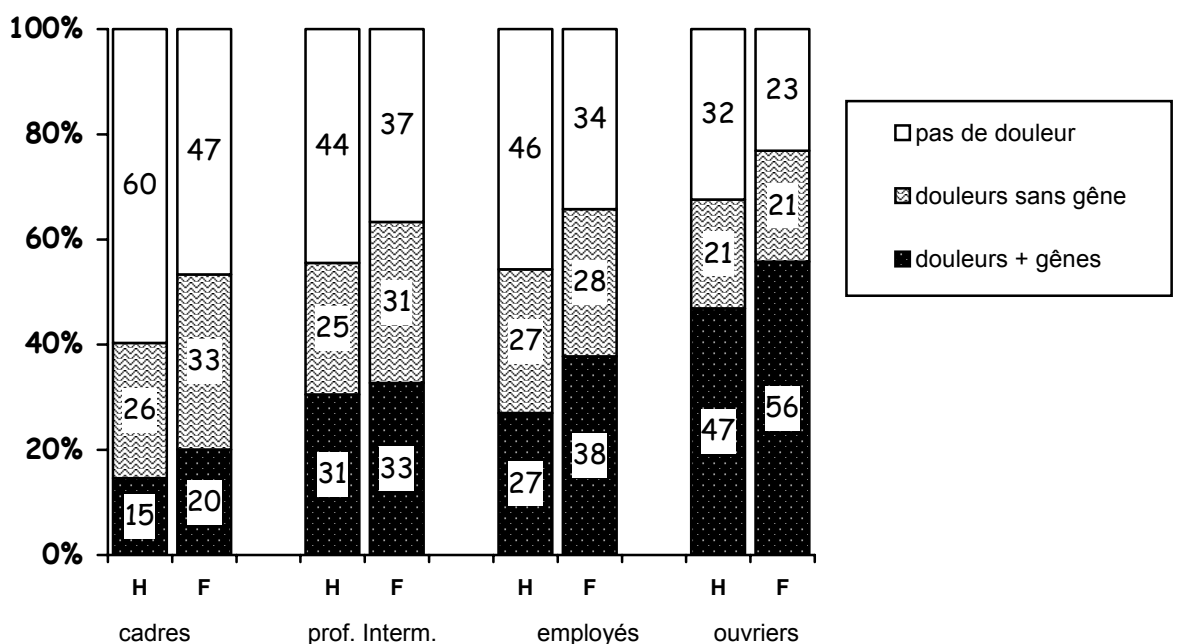


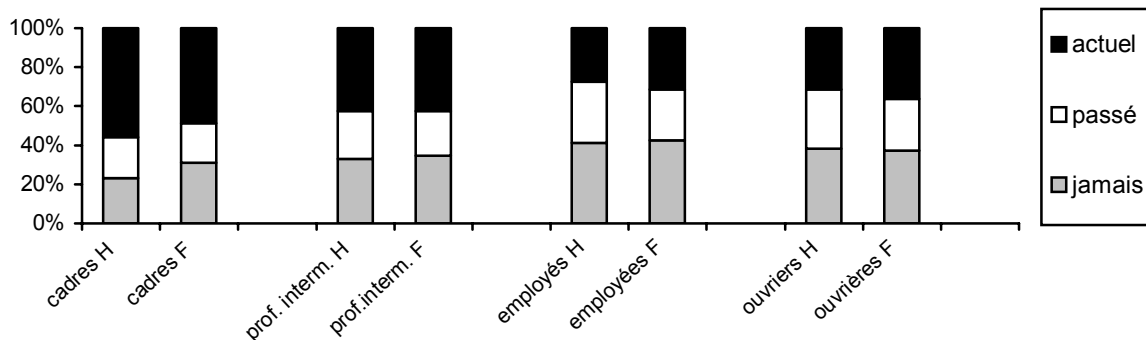
Figure 4 : Douleurs et gênes par CSP



CARACTERISTIQUES DU TRAVAIL

Le travail est caractérisé par des questions explorant les conditions de travail (temps partiel, durée hebdomadaire de travail supérieure à 42 heures, horaires décalés) et son vécu (travail physiquement exigeant, sous pression, compliqué, dangereux et psychologiquement difficile). Ces caractéristiques sont étudiées dans le temps et la durée, avec une évaluation des difficultés et de la pénibilité ressenties. Pour le travail "sous pression", par exemple, les cadres sont plus exposés actuellement, et les hommes plus que les femmes. Les ouvriers et employés déclarent moins souvent y être exposés et ce sont les femmes qui affirment plus souvent travailler sous pression dans ces CSP (Figure 5).

Figure 5 : Travaillez vous ou avez-vous travaillé sous pression ?



LE SENS DU TRAVAIL

Le sens du travail est abordé par un certain nombre de questions portant notamment sur sa variété, le fait qu'il permet au salarié d'apprendre des choses, la possibilité pour lui de choisir sa façon de procéder, d'avoir les moyens d'effectuer un travail de qualité, avec la possibilité d'entraide et de coopération. Les réponses vont dans le sens d'un vécu positif du travail pour environ les trois-quarts des salariés. Les hommes répondent plus souvent positivement que les femmes : 82 % contre 77 % pour le travail varié (Figure 6), 76 % contre 71 % pour la faculté d'apprendre des choses (Figure 7). Le sens du travail est ainsi réparti différemment selon la CSP, les cadres étant plus nombreux à y voir un aspect positif, les professions intermédiaires arrivant ensuite, puis les employés et enfin les ouvriers.

Figure 6 : Travail varié et CSP

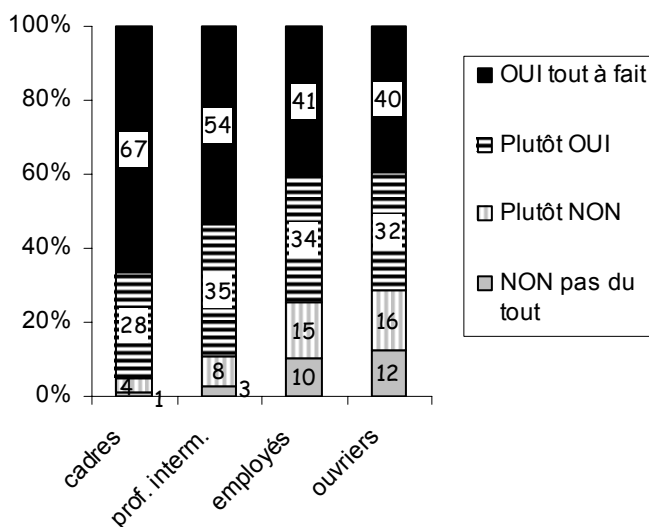
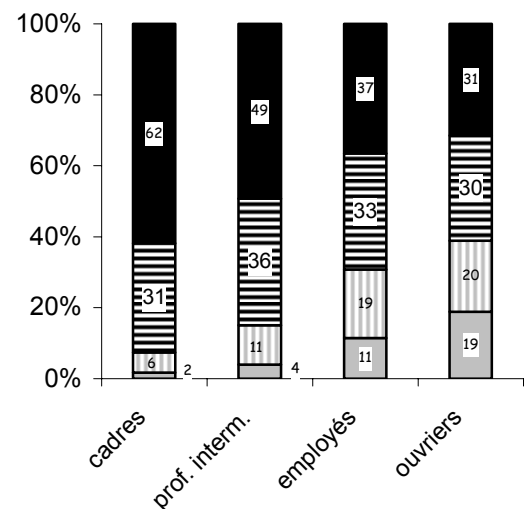


Figure 7 : Travail permettant d'apprendre des choses et CSP



La vision de la retraite est globalement positive (Tableau ci-dessous).

<i>Quand vous pensez à la retraite, les propositions suivantes expriment-elles votre point de vue ?</i>	
• un repos bien mérité	85 %
• l'occasion de commencer de nouvelles activités ou de faire ce que l'on n'avait pas eu le temps de faire	80 %
• l'occasion de consacrer davantage de temps à des activités que l'on apprécie	95 %
• ne plus entendre parler du "boulot"	55 %
• une période où l'on risque de s'ennuyer	12 %
• une période où l'on risque de souffrir de solitude	13 %
• une période où l'on se sent inutile	13 %

Après 50 ans, 76 % des hommes et 65 % des femmes savent à quel âge ils auront acquis leurs droits pour une retraite à taux plein. Parmi ces derniers, 46 % des hommes et 41 % des femmes pensent arrêter de travailler à cet âge, respectivement 21 % et 24 % pensent arrêter avant, alors que 17 % et 15 % pensent arrêter après.

Les raisons "d'arrêter avant" les plus souvent citées sont le sentiment "d'avoir assez donné", de laisser au plus tôt "la place aux jeunes" ; sont cités ensuite les problèmes de santé, la pénibilité du travail et les mauvaises conditions de travail et enfin le travail routinier et ennuyeux.

Les raisons principalement invoquées pour continuer après l'âge d'acquisition des droits à une retraite à taux plein sont le maintien d'un certain niveau de revenus (31 % des hommes et 36 % des femmes) ; les raisons familiales arrivent en dernier, après le sentiment que "le travail, c'est important dans la vie" et le fait qu'il apporte d'importantes satisfactions.

ROLE ET AVIS DU MEDECIN DU TRAVAIL

Le volet rempli par les médecins du travail a permis de constater qu'environ 14 % des salariés ont eu des restrictions d'aptitude dans les 4 à 5 dernières années, que 7,5 % des salariés occupent déjà un poste aménagé pour raison de santé et que le médecin du travail a déjà proposé à 5,5 % d'entre eux des mesures individuelles telles que mutations et transformations de poste de travail justifiées par l'âge.

Indépendamment de l'avis d'aptitude émis le jour de la consultation médicale, les médecins du travail ont considéré que 9,5 % des femmes et 11,2 % des hommes devraient cesser de travailler. Cette proportion dépend de la CSP (Figure 8) et croît avec l'âge, de 50 à 60 ans (Figure 9).

Figure 8 : "Ce salarié devrait cesser de travailler" et CSP

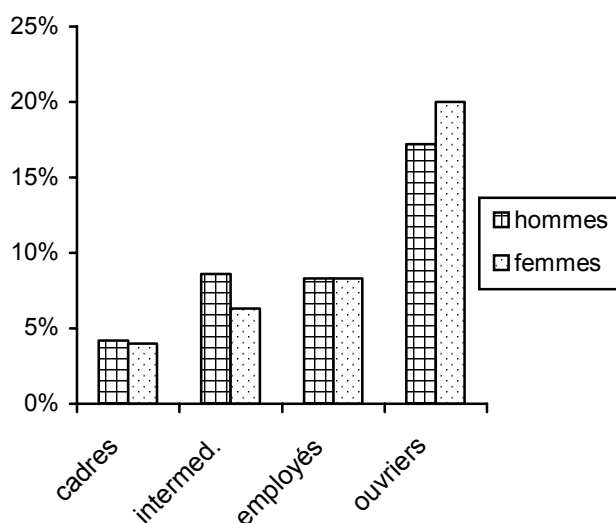
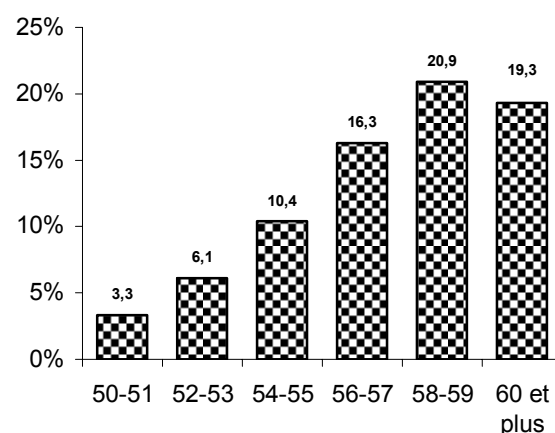


Figure 9 : "Ce salarié devrait cesser de travailler" et âge



Santé et vie professionnelle après 50 ans

Résultats descriptifs

AVERTISSEMENT : ces premiers résultats sont purement descriptifs. Ils portent sur 11 213 dossiers. Ils sont donnés en pourcentages. La somme n'atteint pas toujours 100 % en raison des valeurs manquantes. L'interprétation de ces résultats doit être prudente et sera complétée par différentes analyses.

Femmes Hommes

Eléments socio-démographiques

2 - Sexe :

masculin	42.8	57.2
féminin .		

3 - Age :

Cf. tableau supra

4 - Vivez-vous : (une seule réponse) ?

seul (e)	26,0	11.5
en couple (avec ou sans enfant)	69.2	85.6
autre situation	4.6	2.7

5 - Avez-vous des enfants, parents... à votre charge ?

oui.	29.6	42.1
non	69.6	57.3

6 - Quelle est la taille de l'établissement dans lequel vous travaillez ?

1 à 9 salariés	22.0	16.2
10 à 49 salariés	25.6	26.1
50 à 199 salariés	20.8	24.1
200 salariés et plus	31.0	33.3

7 - Cet établissement fait-il partie d'un groupe plus important ?

oui	50.2	57.1
non	42.1	37.8
ne sais pas	5.8	3.9

8 - Quelle est votre ancienneté dans l'entreprise dans laquelle vous travaillez ?

moins de 3 mois	2.7	2.7
de 3 mois à 1 an	2.9	2.7
plus d'un an	94.3	94.4

9 - Quel diplôme le plus élevé avez-vous obtenu ?

Femmes Hommes

9.01 - Au cours de la formation initiale (*scolarité, apprentissage*)

aucun	9.0	9.3
niveau primaire, CEP	20.1	16.2
niveau collège, BEPC	14.8	8.4
apprentissage, LEP, CAP, BEP	27.0	38.9
baccalauréat	11.8	9.0
niveau Bac + 2 ou 3 (<i>diplôme universitaire ou d'école, BTS...</i>)	12.1	11.1
niveau Bac + 4 et plus (<i>diplôme universitaire ou d'école...</i>)	4.7	6.8

9.02 - Au cours de la vie professionnelle

aucun	61.2	55.7
niveau primaire, CEP	1.9	2.6
niveau collège, BEPC	1.6	1.1
apprentissage, LEP, CAP, BEP	8.6	14.0
baccalauréat	1.4	1.3
niveau Bac + 2 ou 3 (<i>diplôme universitaire ou d'école, BTS...</i>)	5.1	5.6
niveau Bac + 4 et plus (<i>diplôme universitaire ou d'école...</i>)	2.0	3.4

10 - Quelle est votre PROFESSION PRINCIPALE ACTUELLE ? (*soyez précis : exemples ouvrier électricien d'entretien, chauffeur de poids lourds, dessinateur en électricité, ingénieur chimiste, vendeur en électroménager, employé de comptabilité...*)

11 - Etes-vous salarié :

de l'Etat ou d'une collectivité locale	8.7	4.0
d'une entreprise publique	5.8	4.3
d'une entreprise privée	84.6	91.1

12 - Dans votre profession principale actuelle, quel type de contrat de travail avez-vous ?

12.01 - Si vous travaillez dans un établissement public (*hôpital, collectivité territoriale...*) :

titulaire ou stagiaire	11.0	6.6
contractuel	1.7	0.9
CES, CEC ou assimilé	0.8	0.5

12.02 - Si vous travaillez dans un établissement privé :

CES, CEC ou assimilé	1.0	0.6
CDI (contrat à durée indéterminée)	78.1	84.1
CDD (contrat à durée déterminée ou de qualification...)	4.9	3.5
stagiaire	0.0	0.0
intérimaire	0.7	1.5

13 - Indiquez la catégorie professionnelle de votre emploi actuel

Femmes Hommes

1. ouvrier		
manœuvre ou manœuvre spécialisé	4.0	4.4
ouvrier spécialisé (OS, O1, O2, O3, etc.)	6.8	7.4
ouvrier qualifié (P1, P2, P3, TA, OQ, etc.)	5.1	25.9
2. employé	54.2	15.8
3. technicien, dessinateur	4.5	7.5
4. agent de maîtrise		
dirigeant des ouvriers, maîtrise administrative ou commerciale	5.7	8.7
dirigeant des techniciens ou d'autres agents de maîtrise...	1.2	2.7
5. Ingénieur ou cadre (<i>les employés, techniciens, agents de maîtrise n'ayant pas la qualité de cadre ne devront pas se classer ici, même s'ils cotisent à une caisse de retraite des cadres</i>)	10.9	22.3
6. autre cas : préciser (<i>coefficient, niveau, échelon, position hiérarchique, grade, etc.</i>)	6.0	4.6

14 - Précisez votre fonction principale dans l'entreprise ou l'organisme qui vous emploie :

1. Production, fabrication, chantiers	11.5	28.1
2. Installation, entretien, réglage, réparation	1.0	13.1
3. Nettoyage, gardiennage, travail ménager	13.4	3.6
4. Manutention, magasinage, transports	2.6	12.6
5. Guichet, saisie, standard, secrétariat	13.5	1.2
6. Gestion, comptabilité, fonctions administratives	20.3	7.4
7. Commerce, vente, technico-commercial	13.1	12.1
8. Recherche, études, méthodes, informatique	1.5	6.8
9. Directeur général ou un de ses adjoints directs	1.6	4.7
10. Enseignement, santé, information	11.7	2.8
11. Autre cas. Précisez :	8.4	7.2

15 - Si vous êtes agent de l'Etat, d'une collectivité locale ou d'un service public (EDF, SNCF, etc.) ou militaire de carrière précisez votre grade. (exemples : contrôleur du Trésor, receveur PTT de 4^{ème} classe, agent des services hospitaliers)

16 - Quel est votre temps hebdomadaire de travail (selon votre contrat de travail) :

17 - La profession que vous avez le plus longtemps exercée est-elle la même que votre profession actuelle ?	Femmes	Hommes
oui	75.3	71.6
non	24.3	28.1

18 - Si non, étiez-vous :		
à votre compte	12.5	12.3
salarié de l'Etat ou d'une collectivité locale	6.7	10.0
salarié d'une entreprise publique	6.5	4.5
salarié d'une entreprise privée	70.2	71.0

19 - Indiquez la catégorie professionnelle de votre emploi dans cette profession la plus longtemps exercée :

1. ouvrier		
manœuvre ou manœuvre spécialisé	5.8	4.2
ouvrier spécialisé (OS, O1, O2, O3, etc.)	8.5	7.8
ouvrier qualifié (P1, P2, P3, TA, OQ, etc.)	5.3	25.2
2. employé	45.3	11.9
3. technicien, dessinateur	3.5	7.2
4. agent de maîtrise		
dirigeant des ouvriers, maîtrise administrative ou commerciale	6.8	10.2
dirigeant des techniciens ou d'autres agents de maîtrise	0.5	3.0
5. Ingénieur ou cadre (<i>les employés, techniciens, agents de maîtrise n'ayant pas la qualité de cadre ne devront pas se classer ici, même s'ils cotisent à une caisse de retraite des cadres</i>)	7.0	13.4
6. autre cas : préciser (<i>coefficient, niveau, échelon, position hiérarchique, grade, etc.</i>)	14.1	13.8

-Votre travail

Femmes Hommes

20 - Travaillez-vous, ou avez-vous travaillé, à temps partiel ?

jamais	52.5	88.1
Actuellement	25.9	5.6
dans le passé mais pas actuellement	20.6	5.1

- Si vous travaillez, ou avez travaillé, à temps partiel :

20.1- depuis quand ou pendant combien de temps ?

moins de 10 ans	60.9	74.7
10 à 20 ans	22.6	6.8
plus de 20 ans	11.6	6.4

Caractéristiques du travail

21 - Travaillez-vous habituellement, ou avez-vous travaillé, 42 heures ou plus par semaine ?

jamais	36.5	10.3
actuellement	8.6	24.4
dans le passé mais pas actuellement	53.8	64.4

- Si vous travaillez habituellement, ou avez travaillé, 42 heures ou plus par semaine :

21.1 - depuis quand ou pendant combien de temps ?

moins de 10 ans	44 ;6	25.8
10 à 20 ans	26.3	31.9
plus de 20 ans	21.1	37.9

21.2 - est-ce ou était-ce difficile ou pénible ?

oui	42.6	45.6
non	47.7	47.4

22 - Travaillez-vous, ou avez-vous travaillé, en horaires décalés (*horaires postés ou alternants, ou dans un travail qui vous oblige souvent à vous coucher après minuit, à vous lever avant 5 heures du matin ou à ne pas dormir la nuit*) ?

jamais	73.3	53.1
actuellement	10.9	15.8
dans le passé mais pas actuellement	15.0	30.4

- Si vous travaillez, ou avez travaillé, en horaires décalés :

22.1 - depuis quand ou pendant combien de temps ?

moins de 10 ans	49.7	40.2
10 à 20 ans	25.5	24.5
Plus de 20 ans	20.9	31.3

22.2 - est-ce ou était-ce difficile ou pénible ?

oui	63.3	63.6
non	32.2	32.7

	Femmes	Hommes
23 - Avez-vous, ou avez-vous eu, un travail physiquement exigeant (<i>efforts importants, postures pénibles, port de charges lourdes, température, bruit, intempéries...</i>) ?		
jamais	56.5	36.2
actuellement	23.5	27.8
dans le passé mais pas actuellement	19.2	35.5
- Si vous avez, ou avez eu, un travail physiquement exigeant :		
23.1 - depuis quand ou pendant combien de temps ?		
moins de 10 ans	34.1	24.5
10 à 20 ans	28.9	27.7
plus de 20 ans	31.5	45.2
23.2 - est-ce ou était-ce difficile ou pénible ?		
oui	77.8	75.7
non	12.4	18.5
24 - Travaillez-vous, ou avez-vous travaillé, « sous pression » (<i>cadences rapides, délais courts, être sans cesse interrompu, répondre immédiatement à une demande...</i>) ?		
jamais	38.4	33.6
actuellement	36.1	39.0
dans le passé mais pas actuellement	24.5	26.7
- Si vous travaillez, ou avez travaillé, « sous pression » :		
24.1 - depuis quand ou pendant combien de temps ?		
moins de 10 ans	43.5	32.0
10 à 20 ans	27.6	28.9
Plus de 20 ans	24.2	35.7
24.2 - est-ce ou était-ce difficile ou pénible ?		
oui	76.1	73.4
non	14.1	19.1
25 - Avez-vous, ou avez-vous eu, un travail compliqué (<i>avoir beaucoup de choses à retenir en même temps, faire un effort mental intense, faire plusieurs tâches en même temps, faire des gestes minutieux, détecter des détails très fins...</i>) ?		
jamais	42.6	30.7
actuellement	37.2	46.7
dans le passé mais pas actuellement	18.9	21.8
- Si vous avez, ou avez eu, un travail compliqué :		
25.1 - depuis quand ou pendant combien de temps ?		
moins de 10 ans	34.9	23.6
10 à 20 ans	29.9	29.6
plus de 20 ans	29.0	43.7
25.2 - est-ce ou était-ce difficile ou pénible ?		
oui	57.9	54.1
non	33.5	41.4

26 - Avez-vous, ou avez-vous eu, un travail psychologiquement difficile (<i>tension avec le public, les collègues, la hiérarchie, prise en compte de la souffrance des autres...</i>) ?	Femmes	Hommes
jamais	44.5	49.1
actuellement	33.6	28.6
dans le passé mais pas actuellement	20.6	21.4
- Si vous avez, ou avez eu, un travail psychologiquement difficile :		
26.1- depuis quand ou pendant combien de temps ?		
moins de 10 ans	47.1	38.0
10 à 20 ans	26.2	29.8
plus de 20 ans	21.2	28.4
26.2 - est-ce ou était-ce difficile ou pénible?		
oui	76.3	74.6
non	11.8	17.2

27 - Avez-vous, ou avez-vous eu, un travail dangereux (<i>risque d'accident, d'agression, manipulation de produits dangereux...</i>) ?	Femmes	Hommes
jamais	82.0	53.3
actuellement	8.9	22.6
dans le passé mais pas actuellement	7.8	23.3
- Si vous avez, ou avez eu, un travail dangereux :		
27.1 - depuis quand ou pendant combien de temps ?		
moins de 10 ans	29.7	24.6
10 à 20 ans	31.6	26.0
Plus de 20 ans..	28.4	46.7
27.2 - est-ce ou était-ce difficile ou pénible?		
oui	61.2	60.9
non	26.4	35.1

Sens du travail - reconnaissance

Femmes Hommes

28 - Diriez-vous que votre travail actuel présente les caractéristiques suivantes :

28.1 - Il est varié

oui, tout à fait	45.3	49.6
plutôt oui	32.2	32.8
plutôt non	13.2	11.1
non, pas du tout	8.9	6.2

28.2 - Il vous permet d'apprendre des choses

oui, tout à fait	40.0	43.7
plutôt oui	31.1	32.4
plutôt non	16.9	13.9
non, pas du tout	11.4	9.6

28.3 - Vous pouvez choisir vous-même la façon de procéder

oui, tout à fait	37.4	42.6
plutôt oui	35.4	35.3
plutôt non	15.9	12.9
non, pas du tout	10.7	8.8

28.4 - Vous avez les moyens (matériel, informations, temps...) pour faire un travail de bonne qualité

oui, tout à fait	32.0	37.1
plutôt oui	43.4	41.8
plutôt non	19.8	16.9
non, pas du tout	4.3	3.8

28.5 - Vous avez des possibilités suffisantes d'entraide, de coopération pour réaliser votre travail

oui, tout à fait	30.7	35.4
plutôt oui	42.6	45.1
plutôt non	18.7	14.8
non, pas du tout	7.1	4.3

29 - Avez-vous le sentiment que votre travail :

29.1 - vous vieillit prématurément ?

oui	25.2	32.0
non	73.7	67.4

29.2 - vous permet de rester dans le coup ?

oui	83.1	82.1
non	15.7	17.2

30 - Vous impliquez-vous dans votre travail ?		Femmes	Hommes
	peu	1.2	1.5
	juste ce qu'il faut	26.0	27.3
	beaucoup	72.3	70.9
30.1 - Si vous vous impliquez peu dans votre travail, la raison principale est (<i>une seule réponse</i>) :			
	parce que le travail manque d'intérêt ou est peu reconnu	66.7	63.9
	parce que vous privilégiez votre vie privée	10.5	6.2
	pour préserver votre santé	17.5	22.7
30.2 - Si vous vous impliquez beaucoup dans votre travail, la raison principale est (<i>une seule réponse</i>) :			
	pour gagner plus d'argent	4.7	8.1
	parce que ça vous intéresse	60.2	52.6
	parce que le travail vous l'impose	33.7	37.8
<hr/>			
31 - Seriez-vous ou auriez-vous été heureux que l'un de vos enfants s'engage dans la même activité que vous ?			
	oui	23.5	31.5
	non	71.7	65.4
<hr/>			
32 - Vous arrive-t-il d'éprouver dans votre travail :			
32.1 - La fierté du travail bien fait ?			
	oui	91.6	93.3
	non	7.6	6.2
<hr/>			
32.2 - L'impression d'être reconnu à votre juste valeur ?			
	oui	54.2	58.6
	non	43.6	40.2
<hr/>			
32.3 - L'impression de faire quelque chose d'utile aux autres ?			
	oui	79.7	87.0
	non	18.7	12.1
<hr/>			
33 - Vous arrive-t-il au contraire d'éprouver dans votre travail :			
33.1 - Le sentiment d'être exploité ?			
	oui	40.5	41.5
	non	57.4	57.2
<hr/>			
33.2 - L'ennui ?			
	oui	16.0	15.5
	non	82.2	83.0
<hr/>			
33.3 - L'impression que, ce que vous faites, n'importe qui saurait le faire ?			
	oui	48.8	31.1
	non	49.3	67.5
<hr/>			
34 - Dans votre travail, vous fait-on parfois sentir que vous êtes « vieux » ?			
	oui	22.0	26.5
	non	77.1	72.8

Parcours professionnel

		Femmes	Hommes
35 - Quel âge aviez-vous à votre premier emploi (<i>en comptant l'apprentissage mais pas les emplois de vacances</i>) ?		18.6 ans	17.4 ans
36 - Chez combien d'employeurs avez-vous travaillé au cours de votre vie professionnelle ?			
	1 employeur	11.8	10.2
	2 à 5 employeurs	68.9	65.0
	6 à 10 employeurs	14.5	17.4
	plus de 10 employeurs	4.2	6.7
37 - Combien de types d'activité différents avez-vous eu au cours de votre carrière professionnelle ?			
	1 type d'activité	25.2	19.6
	2 à 5 types d'activité	69.7	70.9
	6 à 10 types d'activité	3.8	7.3
	plus de 10 types d'activité	0.7	1.8
38 - Avez-vous connu des <u>interruptions de votre carrière professionnelle</u> pour les raisons suivantes ?			
38.1 - Chômage			
	Jamais	58.4	64.6
	1 à 3 interruptions	34.8	30.8
	plus de 3 interruptions	4.1	3.9
38.1d - Vous est-il arrivé de rester au chômage plus d'un an en continu ?			
	oui	38.7	31.9
	non	53.2	63.2
38.2 - Maladie grave, accident grave, choc psychologique grave...			
	Jamais	74.9	70.6
	1 à 2 interruptions	16.7	21.9
	plus de 2 interruptions	4.5	5.9
38.2d - Quelle a été la durée totale de ces interruptions (<i>en années</i>) ?		1.6	1.2
38.3 - Pour élever les enfants (<i>sans compter les congés de maternité</i>)			
	oui	41.1	3.2
	non	54.6	86.2
38.3d - Quelle a été la durée totale de ces interruptions (<i>en années</i>) ?		7.5	3.2
38.4 - Pour une autre raison			
	Jamais	77.6	83.2
	1 à 2 interruptions	6.3	4.6
	3 à 5 interruptions	1.3	0.9
	plus de 5 interruptions	0.8	0.3
38.4d - Quelle a été la durée totale de ces interruptions (<i>en années</i>) ?		4.2	1.8

	Femmes	Hommes
39 - Avez-vous vécu un changement important dans votre situation de travail au cours des 5 dernières années (<i>changement dans votre activité, réorganisation dans l'entreprise, transformation technologique, autre...</i>) ?		
oui	42.2	43.3
non	57.0	56.2
39.1 - Si oui, diriez-vous de la nouvelle situation qu'elle est, par rapport à l'ancienne ?		
nettement meilleure	17.6	16.2
plutôt meilleure	38.0	38.2
plutôt moins bonne	23.7	26.8
nettement moins bonne	18.5	16.8

40 - Pour vous, au cours des années qui viennent, le risque de perdre votre emploi est-il ?

à peu près inexistant	40.1	33.4
faible	40.2	45.0
élevé	12.7	14.9
très élevé	5.6	5.8

41 - Si vous perdiez votre emploi actuel, retrouver un emploi équivalent serait-il pour vous ?

plutôt facile	11.4	13.7
possible mais en y perdant	18.1	25.3
très difficile	67.8	59.1

Perspectives – motifs et âge de départ en retraite

42 - Quand vous pensez à votre retraite, les propositions suivantes expriment-elles votre point de vue ?

42.1 - « Un repos bien mérité »

oui	83.2	85.5
non	13.6	12.3

42.2 - « Une période où l'on risque de s'ennuyer »

oui.	14.5	10.7
non	80.4	85.3

42.3 - « L'occasion de commencer de nouvelles activités »

oui	84.2	76.7
non	12.5	20.5

42.4 - « Une période où l'on risque de souffrir de solitude »

oui	15.9	9.9
non	78.7	86.0

42.5 - « Une période où l'on se sent inutile »

oui	14.2	12.6
non	80.2	83.3

42.6 - « L'occasion de consacrer davantage de temps à des activités qu'on apprécie »

oui.	94.5	95.6
non	3.3	2.7

42.7 - « Ne plus entendre parler du boulot »

oui	55.0	55.2
non	40.2	41.5

43 - Savez-vous à quel âge vous aurez acquis vos droits pour une retraite à taux plein :		Femmes	Hommes
	oui.	65.1	76.0
	non	34.2	23.5
43.1 - Si oui, à quel âge (<i>arrondir</i>)?		60.1	59.3
43.2 - Par rapport à cet âge vous pensez arrêter le travail ?			
	avant cet âge	23.6	21.4
	dès cet âge	41.0	45.6
	après cet âge	15.3	16.7
	ne sais pas	19.5	15.7
43.3 - Plus précisément, à quel âge pensez-vous arrêter le travail ?		59.6	59.2
44 - Si vous envisagez d'arrêter le travail avant de pouvoir disposer d'une retraite à taux plein, c'est :			
44.1 - Pour raisons familiales			
	oui	30.6	14.0
	non	60.8	77.0
44.2 - Pour raisons de santé			
	oui.	42.9	38.8
	non	49.2	53.9
44.3 - Parce que vous souhaitez laisser le plus tôt possible la place à un jeune			
	oui.	56.5	69.2
	non	34.5	23.5
44.4 - Parce que vous estimez « avoir suffisamment donné »			
	oui	72.5	81.1
	non	20.4	13.9
44.5 - Parce que vous supportez mal vos conditions de travail			
	oui	36.9	39.6
	non	54.2	53.9
44.6 - Parce que votre vie de travail dans son ensemble a été pénible			
	oui	35.7	48.1
	non	54.7	44.9
44.7 - Parce que vous envisagez d'autres activités			
	oui.	45.5	38.1
	non	46.2	55.2
44.8 - Parce que, à présent, votre travail vous semble routinier, ennuyeux			
	oui.	26.4	30.3
	non	64.1	62.4
44.9 - Pour une autre raison			
	oui.	26.3	22.0
	non	58.8	63.6

		Femmes	Hommes
45 - Si vous envisagez de prolonger votre activité au-delà de l'âge auquel vous pourrez disposer d'une retraite à taux plein, c'est :			
45.1 - Pour maintenir un niveau de revenus			
	oui	57.5	53.6
	non	18.7	26.0
45.2 - Pour raisons familiales (<i>non financières</i>)			
	oui	9.3	13.8
	non	59.5	60.4
45.3 - Parce que votre travail vous apporte d'importantes satisfactions			
	oui	34.5	40.7
	non	37.1	36.0
45.4 - Parce que, dans la vie, le travail c'est important			
	oui	40.9	46.9
	non	30.4	29.5

Vie hors travail

46 - Effectuez-vous de façon habituelle ou régulière certaines des activités suivantes :

46.1 – Sport			
	oui	44.5	44.6
	non	52.1	52.4
46.2 – Jardinage			
	oui.	61.2	66.9
	non	35.5	30.5
46.3 – Bricolage			
	oui.	47.8	82.3
	non	47.1	15.8
46.4 - Couture, tricot ...			
	oui	48.8	1.9
	non	45.9	87.4
46.5 - Activités sociales (<i>associations, syndicats...</i>)			
	oui.	21.7	26.5
	non	71.8	67.2
46.6 - Activités culturelles, artistiques...			
	oui	35.3	25.0
	non	59.6	69.0
46.7 – Télévision			
	oui	68.7	64.0
	non	28.2	32.4

Santé**47 - Avez-vous des douleurs ?**

oui	65.8	57.1
non	33.7	42.4

- Si oui :

47.1 - Sont-elles apparues ou se sont-elles aggravées depuis les 4 à 5 dernières années ?

oui	80.5	74.1
non	19.0	25.3

47.2 - Est-ce que cela représente une gêne dans votre travail ?

oui	57.7	58.7
non	40.3	39.4

48 - Avez-vous la sensation de vous fatiguer vite ?

oui	60.9	47.6
non	38.7	51.8

- Si oui :

48.1 - Cette sensation est-elle apparue ou s'est-elle aggravée depuis les 4 à 5 dernières années ?

oui	71.0	60.0
non	6.7	8.9

48.2 - Est-ce que cela représente une gêne dans votre travail ?

oui	57.5	60.6
non	40.2	37.1

49 - Avez-vous des difficultés à récupérer ?

oui	52.1	39.4
non	47.3	60.0

- Si oui :

49.1 - Ces difficultés sont-elles apparues ou se sont-elles aggravées depuis les 4 à 5 dernières années ?

oui	92.7	90.5
non	6.3	8.5

49.2 - Est-ce que cela représente une gêne dans votre travail ?

oui	58.9	60.1
non	38.2	37.0

50 - Avez-vous des troubles du sommeil (difficultés à s'endormir, réveils la nuit...) ?

oui	53.8	36.9
non	45.8	62.6

- Si oui :

50.1 - Ces troubles sont-ils apparus ou se sont-ils aggravés depuis les 4 à 5 dernières années ?

oui	77.6	71.6
non	21.7	27.5

50.2 - Est-ce que cela représente une gêne dans votre travail ?

oui	40.1	41.6
non	58.1	56.8

		Femmes	Hommes
51 - Avez-vous des troubles digestifs ?			
	oui	21.2	17.1
	non	78.4	82.5
- Si oui :			
51.1 - Ces troubles sont-ils apparus ou se sont-ils aggravés depuis les 4 à 5 dernières années ?			
	oui	64.2	54.3
	non	34.4	44.2
51.2 - Est-ce que cela représente une gêne dans votre travail ?			
	oui	25.4	28.9
	non	70.3	67.9
52 - Avez-vous des difficultés de vision ?			
	oui	60.5	59.2
	non	38.9	40.3
- Si oui :			
52.1 - Ces difficultés sont-elles apparues ou se sont-elles aggravées depuis les 4 à 5 dernières années ?			
	oui	75.7	75.1
	non	22.5	23.3
52.2 - Est-ce que cela représente une gêne dans votre travail ?			
	oui	32.8	36.5
	non	63.4	60.2
53 - Avez-vous des difficultés d'audition ?			
	oui	15.4	27.8
	non	84.2	71.6
- Si oui :			
53.1 - Ces difficultés sont-elles apparues ou se sont-elles aggravées depuis les 4 à 5 dernières années ?			
	oui	75.2	64.9
	non	21.8	32.5
53.2 - Est-ce que cela représente une gêne dans votre travail ?			
	oui	46.7	41.0
	non	49.8	55.2
54 - Avez-vous des troubles de mémoire, de concentration ?			
	oui	38.5	26.4
	non	61.0	73.1
- Si oui :			
54.1 - Ces troubles sont-ils apparus ou se sont-ils aggravés depuis les 4 à 5 dernières années ?			
	oui	84.1	81.2
	non	14.9	17.3
54.2 - Est-ce que cela représente une gêne dans votre travail ?			
	oui	52.0	56.3
	non	46.0	41.4

	Femmes	Hommes
55 - Avez-vous des difficultés à effectuer certains mouvements, certains gestes ?		
oui	37.7	32.4
non	61.5	66.9
- Si oui :		
55.1 - Ces difficultés sont-elles apparues ou se sont-elles aggravées depuis les 4 à 5 dernières années ?		
oui	90.7	84.8
non	8.4	14.1
55.2 - Est-ce que cela représente une gêne dans votre travail ?		
oui	64.1	67.4
non	32.1	29.7
<hr/>		
56 - Vous sentez-vous nerveux, irritable ?		
oui	43.7	38.7
non	55.3	60.5
- Si oui :		
56.1 - Est-ce que cela est apparu ou s'est aggravé depuis ces 4 à 5 dernières années ?		
oui	71.8	64.6
non	26.1	33.1
56.2 - Est-ce que cela représente une gêne dans votre travail ?		
oui	39.9	41.0
non	55.4	54.5
<hr/>		
57 - Vous sentez-vous découragé, abattu ?		
oui	29.2	19.2
non	69.6	80.0
- Si oui :		
57.1 - Est-ce que cela est apparu ou s'est aggravé depuis ces 4 à 5 dernières années ?		
oui	87.6	86.2
non	10.7	12.3
57.2 - Est-ce que cela représente une gêne dans votre travail ?		
oui	54.5	62.2
non	40.1	33.9
<hr/>		
58 - Avez-vous besoin de plus de temps pour réaliser certaines tâches ?		
oui	49.5	46.1
non	49.7	53.1
- Si oui :		
58.1 - Est-ce que cela est apparu ou s'est aggravé depuis ces 4 à 5 dernières années ?		
oui	88.2	81.6
non	8.8	15.9
58.2 - Est-ce que cela représente une gêne dans votre travail ?		
oui	47.3	46.6
non	48.4	49.9

	Femmes	Hommes
59 - Avez-vous des difficultés à faire face à certains évènements ?		
oui	29.8	20.0
non	69.0	79.0
- Si oui :		
59.1 - Est-ce que cela est apparu ou s'est aggravé depuis ces 4 à 5 dernières années ?		
oui	74.7	72.8
non	22.1	25.8
59.2 - Est-ce que cela représente une gêne dans votre travail ?		
oui	43.7	52.1
non	50.2	43.8
<hr/>		
60 - Consultez-vous fréquemment un médecin ?		
oui	55.1	46.5
non	44.0	52.8
- Si oui :		
60.1 - Est-ce plus fréquent depuis ces 4 à 5 dernières années ?		
oui	63.6	66.0
non	30.9	28.8
<hr/>		
61 - Prenez-vous des médicaments de façon régulière (hors contraception ou traitement hormonal de la ménopause) ?		
oui.	51.4	46.1
non	48.0	53.1
- Si oui :		
61.1 - Prenez-vous plus de médicaments ou des médicaments plus forts depuis ces 4 à 5 dernières années ?		
oui	56.8	53.0
non	41.5	45.7
61.2 - Est-ce que cela représente une gêne dans votre travail ?		
oui	10.3	10.2
non	84.4	85.3
<hr/>		
62 - De façon générale, diriez-vous que, ces dernières années		
votre santé est restée stable	60.8	65.6
votre santé s'est plutôt améliorée	3.0	3.1
votre santé s'est plutôt dégradée	35.2	30.5
<hr/>		
63 - Diriez-vous, à propos de votre état de santé que, ces dernières années :		
63.1 - vous avez été plutôt en bonne santé		
oui	77.0	80.8
non	19.7	17.0
63.2 - vous avez eu de graves ennuis de santé		
oui	16.3	15.0
non	65.8	70.5

64 - Tout compte fait, pensez-vous que votre vie de travail a eu sur votre santé des effets (<i>cocher la case correspondant à votre sentiment</i>) :	Femmes	Hommes
très bons	9.1	6.8
plutôt bons	44.0	36.7
sans effet	27.2	33.3
plutôt mauvais	16.9	20.3
très mauvais	1.8	2.4

Volet à remplir par le médecin enquêteur

		Femmes	Hommes
65 - Le salarié est-il atteint d'une pathologie grave (non cancéreuse) ?			
65.1 - Pathologie cardiovasculaire			
	oui	11.6	17.0
	non	85.4	79.8
65.2 - Pathologie respiratoire			
	oui	3.0	4.4
	non	93.5	91.7
65.3 - Pathologie rhumatologique			
	oui	25.8	22.4
	non	71.0	73.9
65.4 - Pathologie psychiatrique			
	oui	5.3	2.2
	non	91.1	93.8
65.5 - Pathologie neurologique			
	oui	2.2	2.4
	non	94.1	93.4
65.6 - Autre pathologie			
	oui	15.6	16.7
	non	79.0	78.4
<hr/>			
66 - Le salarié est-il atteint d'une pathologie cancéreuse ?			
	oui	3.1	1.7
	non	94.8	96.1
<hr/>			
67 - Le salarié est-il reconnu en invalidité (ou assimilé) ?			
	oui	1.8	1.8
	non	96.2	95.9
<hr/>			
68 - Le salarié est-il reconnu travailleur handicapé par la COTOREP ?			
	oui.	3.8	3.7
	non	94.2	94.0
<hr/>			
69 - Le salarié bénéficie-t-il d'une IPP (pour AT ou MP) ?			
	oui.	2.2	4.7
	non	95.6	93.1
<hr/>			

70 - Le salarié est-il ou sera-t-il concerné par un processus de départ anticipé :		Femmes	Hommes
70.1 - Dispositif spécifique des travailleurs exposés à l'amiante			
	oui	0.4	1.6
	non	95.9	92.1
	ne sais pas	1.2	3.5
70.2 - Dispositif collectif <u>non lié</u> à l'état de santé (<i>mesures sociales de branche ou d'entreprise, PRP...</i>)			
	oui	5.2	7.4
	non	83.8	80.3
	ne sais pas	8.0	8.9
70.3 - Dispositif collectif lié à l'état de santé (<i>IPRIAC...</i>)			
	oui	0.7	1.8
	non	92.9	91.4
<hr/>			
71 - Avez-vous déjà proposé pour le salarié des mesures individuelles telles que mutations ou transformations de poste justifiées par l'âge (art. L. 241-10-1) ?			
	oui	5.4	5.4
	non	92.3	91.8
<hr/>			
72 - Le salarié a-t-il eu des restrictions d'aptitude (temporaires ou définitives) dans les 4 à 5 dernières années ?			
	oui	13.8	14.8
	non	84.0	82.7
<hr/>			
73 - Le salarié occupe-t-il déjà un poste aménagé pour raisons de santé ?			
	oui	7.6	7.5
	non	88.8	88.8
<hr/>			
74 - A l'occasion de quel type de consultation le salarié a-t-il été interrogé ?			
	Périodique	81.1	82.1
<i>En cas de consultation « double » : périodique + reprise ou embauche + reprise, cocher la case reprise</i>	embauche	4.3	4.4
	reprise	6.5	5.9
	autre	2.9	5.3
<hr/>			
75 - A l'issue de l'examen médical avez-vous prononcé ?			
	une restriction d'aptitude	9.0	9.7
	une inaptitude temporaire	0.6	0.7
	une inaptitude	1.3	1.5
<hr/>			
76 - Indépendamment de cet avis, considérez-vous que cette personne devrait cesser de travailler?			
	oui	9.5	11.2
	non	88.1	86.3
<hr/>			
77 - Un processus visant à lui permettre un départ anticipé pour raison médicale est-il en cours ou a-t-il été initié à ce jour ?			
	oui	2.4	2.7
	non	95.3	94.7